

Etude statistique de
1404 blessures
déclarées à la MDS
entre 2005 et 2010



Zones les plus exposées

Crane et face : 22,2% (dont 3,9% de TC)

Total	312
Lesions dentaires	100
Fractures du nez	52
Plaies	37
TC PC	31
Fractures de la face (sauf nez)	26
TC sans PC	24
Lésion ou contusion de l'œil	12
Divers	30

Genou : 19,8%

Total	279
Entorses	196
Contusions, hemarthrose ou hydarthrose	65
Luxations de la rotule	6
Fractures de la rotule	4
Luxations du genou	4
Pathologie meniscale (sous declaration probable)	4

Epaule : 14,8%

Total	208
Luxations acromio claviculaires	64
Fractures de la clavicule	57
Contusion simple	39
Luxations gleno humerales	34
Fractures de l'omoplate	7
Fractures de l' ESH	5
Luxations sterno claviculaires	2

Cheville : 11%

Total	157
Entorses	96
Fractures bimalleolaires	24
Contusions simples	22
Fractures unimalleolaires	9
Luxations	6

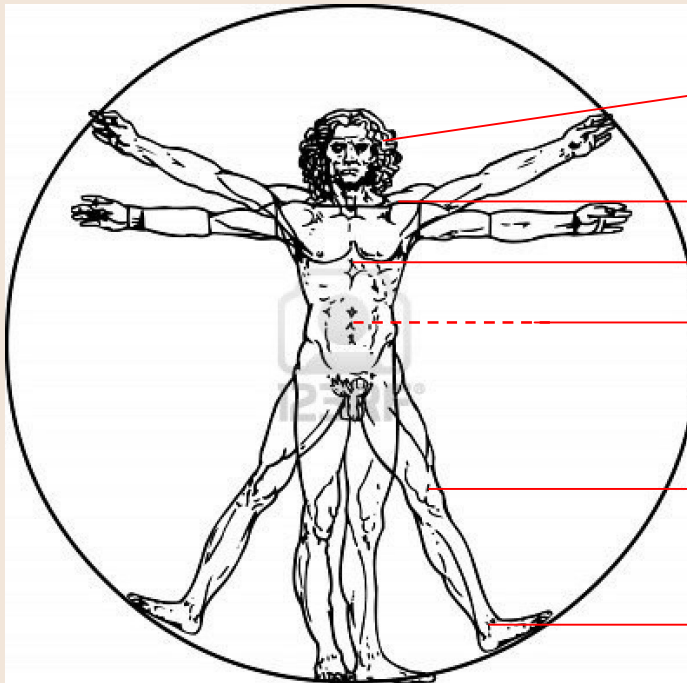
Lésions les plus fréquentes

Entorses du genou	196	14%
Lésions dentaires	100	7%
Entorses de la cheville	96	7%
Fractures metacarpiens et phalanges	68	5%
Luxations acromio claviculaires	64	5%
Fractures de la clavicule	57	4%
Traumatisme cranien avec ou sans PC	55	4%
Fractures des os propres du nez	52	4%
Luxations gleno humerales	34	2%
Fractures du tibia ou du peroné	31	2%
Fractures bimalleolaires	24	2%

Lésions ayant généré les dépenses de soin les plus importantes

Entorses du genou	14 155 €
Lésions dentaires	11 038 €

Comparatif XIII - XV



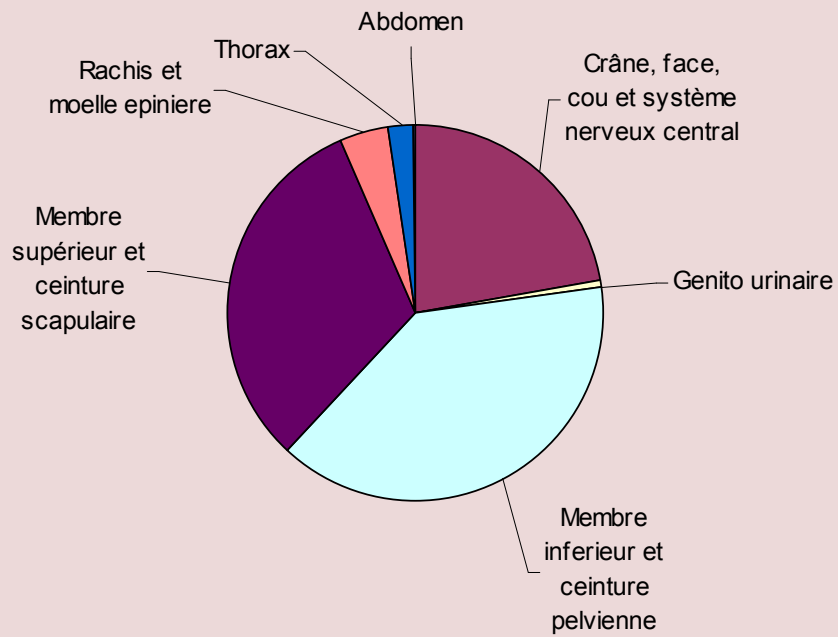
Face	16,5% *	5%
Epaule	13%	14,8%
Thorax	2,2%	3%
Rachis	4%	15%
Genou	19,8%	13%
Cheville	11%	13%

*Lésions de la face + lésions dentaires, sans les lésions de l'œil ni les TC

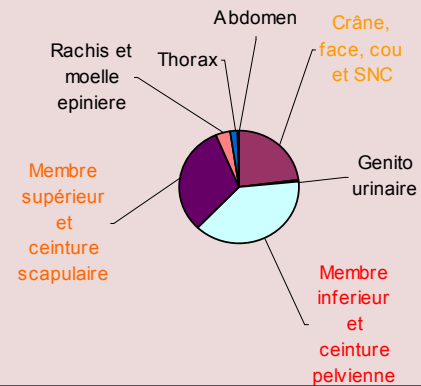
Repartition selon le sexe avec filtrage (niveau de gravité ou de fréquence significatif)	De 2005 à 2010			
	Femmes	% des blessures	Hommes	% des blessures
Crâne, face, cou et système nerveux central, dont:	12	13,2%	300	22,8%
Crâne : traumatisme avec perte de connaissance	0	0,0%	31	2,4%
Crâne : traumatisme sans perte de connaissance	2	2,2%	22	1,7%
Dents : lésions dentaires	0	0,0%	100	7,6%
Face : fracture os du nez	3	3,3%	49	3,7%
Face : plaies	1	1,1%	32	2,4%
Membre inférieur et ceinture pelvienne, dont:	44	48,4%	498	37,9%
Cheville : entorse	8	8,8%	88	6,7%
Cheville : fracture bi-malléolaire	1	1,1%	23	1,8%
Genou : entorses et lésions ligamentaires	17	18,7%	179	13,6%
Jambe : fracture isolée du tibia ou du péroné	1	1,1%	25	1,9%
Membre supérieur et ceinture scapulaire, dont:	26	28,6%	423	32,2%
Clavicule : fracture	6	6,6%	51	3,9%
Clavicule : luxation acromio-claviculaire	4	4,4%	60	4,6%
Métacarpiens et phalanges : fracture	2	2,2%	66	5,0%
Rachis et moelle épinière, dont:	8	8,8%	49	3,7%
Rachis cervical : entorse	1	1,1%	10	0,8%
Total général:	91		1313	

Lésions déclarées entre 8 et 12 ans:	Total de 2005 à 2010	% des blessures
Crâne, face, cou et système nerveux central	8	17%
Dents : lésions dentaires	4	
Face : plaies	2	
Face : traumatisme simple sans fracture ni plaie	1	
Appareil génito-urinaire	1	2%
Verge ou scrotum	1	
Membre inférieur et ceinture pelvienne	16	33%
Cheville : contusion simple	5	
Cheville : entorse	1	
Cheville : fracture bi-malléolaire	2	
Fémur : fracture de la diaphyse	1	
Genou : contusion simple	2	
Genou : entorses et lésions ligamentaires	5	
Membre supérieur et ceinture scapulaire	23	48%
Avant-bras : fracture (extrémité inférieure)	1	
Avant-bras : fracture des deux os	1	
Carpe : fracture du scaphoïde	1	
Clavicule : fracture	6	13%
Clavicule : luxation acromio-claviculaire	1	
Epaule : contusion simple	2	
Humérus : fracture de la diaphyse	1	
Humérus : fracture de l'extrémité inférieure	1	
Main : contusion simple	2	
Main : entorse et luxation du pouce	2	
Métacarpiens et phalanges : fracture	1	
Omoplate : fracture	1	
Poignet : contusion simple	1	
Radius : fracture (diaphyse)	1	
Radius : fracture de Pouteau Colles	1	
Total général:	48	100%

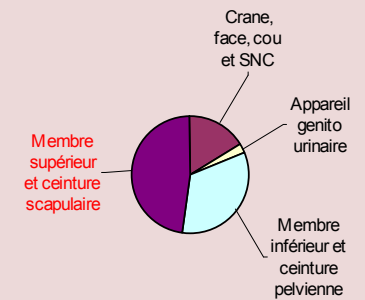
Tous pratiquants



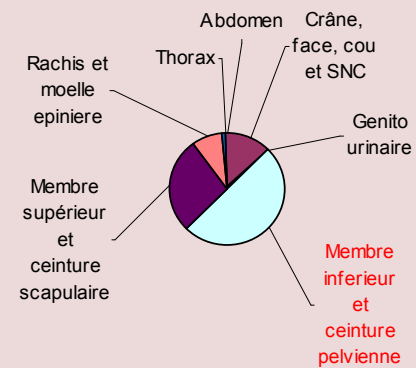
Hommes



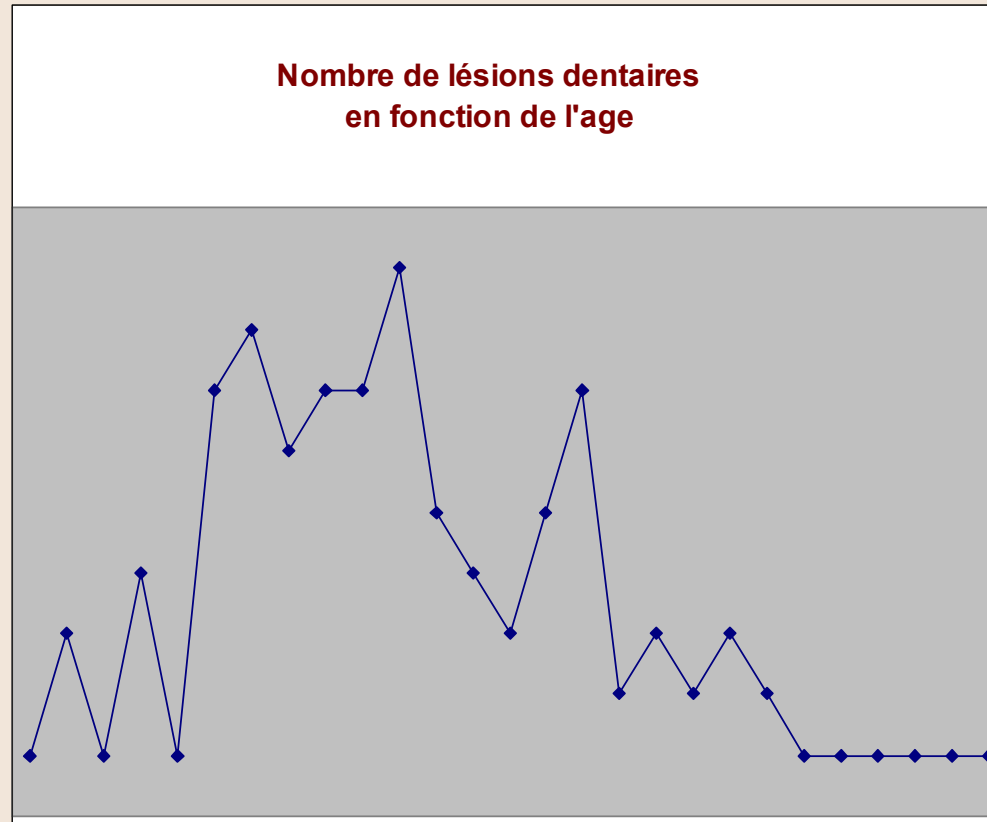
8 à 12 ans



Femmes



Nombre de lésions dentaires en fonction de l'age



Age:	8	9	10	13	14	15	16	17	18	19	20	21	22	23	24	25	26	27	28	29	30	31	32	33	35	37	49	Inconnu
Nombre de lésions dentaires de 2005 à 2010:	1	3	1	4	1	7	8	6	7	7	9	5	4	3	5	7	2	3	2	3	2	1	1	1	1	1	1	4

Séquelles évaluées:	2005/2006		2006/2007		2007/2008	
	Montant	Nombre de dossiers	Montant	Nombre de dossiers	Montant	Nombre de dossiers
Séquelles - Membre supérieur et ceinture scapulaire	243,92 €	1			121,00 €	1
Main : gêne fonctionnelle globale	243,92 €	1				
Avant-bras : gêne douloureuse de la prono-supination					121,00 €	1
Séquelles - Crâne. face. cou et système nerveux			975,67 €	1	121,00 €	1
Bouche : gêne fonctionnelle			975,67 €	1		
Nez : déformation avec gêne respiratoire nasale					121,00 €	1
Séquelles - Membre inférieur et ceinture pelvienne	365,88 €	1				
Genou : douleur et raideur	365,88 €	1				
Séquelles - Rachis et moelle épinière			243,92 €	1		
Rachis lombaire : raideur douloureuse séquellaire			243,92 €	1		
Total général:	609,80 €	2	1 219,59 €	2	242,00 €	2

Institut de veille sanitaire
L'épidémiologie des traumatismes liés à la pratique du rugby

Taux d'incidence des blessures en rugby pour 1 000 heures de pratique chez les hommes selon la définition des lésions et la catégorie des sportifs en rugby à XIII et en rugby à XV						
Définition des lésions	Auteur, référence, date	Pays de l'étude	Rugby XIII/ Rugby XV	Taux d'incidence pour 1 000 heures de jeu		
				Professionnel	Semi-professionnel	Amateur
Toute lésion (et/ou douleur, gêne, handicap, maladie) due à la pratique du rugby (match et/ou entraînement)	Gabbett [19], 2000	Australie	XIII			161
	Gabbett [22], 2003	Australie	XIII		825	
	Hodgson [35], 1998	Australie	XIII	463		
	Seward [56], 1993	Australie	XIII	139		
	Seward [56], 1993	Australie	XV	53		
Toute lésion (et/ou douleur, gêne, handicap, maladie) durant un match	Estell [16], 1995	Australie	XIII	243		
	Hodgson [35], 1998	Australie	XIII	346		
	Stephenson [58], 1996	Royaume-Uni	XIII	114		
	Brooks [10], 2005	Royaume-Uni	XV	91		
Toute lésion (et/ou douleur, gêne, handicap, maladie) due à la pratique du rugby (match et/ou entraînement) et empêchant la participation au(x) match(s) suivant(s) et/ou au(x) entraînement(s) suivant(s)	Babic [6], 2001	Croatie	XIII			28
	Gabbett [22], 2003	Australie	XIII		68	
	Gissane [31], 2002	Royaume-Uni	XIII	40		
	Hodgson [35], 1998	Royaume-Uni	XIII	52		
	Orchard [44], 2004	Australie	XIII	40		
	Seward [56], 1993	Australie	XIII	44		
	Seward [56], 1993	Australie	XV	21		
Toute lésion (et/ou douleur, gêne, handicap, maladie) durant un match et empêchant la participation au(x) match(s) suivant(s) et/ou au(x) entraînement(s) suivant(s)	Estell [16], 1995	Australie	XIII	34		
	Gabbett [20], 2001	Australie	XIII			27
	Gabbett [25], 2005	Australie	XIII		55	
	Gibbs [28], 1993	Australie	XIII	45		
	Gissane [32], 2003	Royaume-Uni	XIII	45		
	Hodgson [35], 1998	Royaume-Uni	XIII	39		
	Bathgate [7], 2002	Australie	XV	74		
	Garraway [27], 2000	Écosse	XV	30		16
	Pillard [46], 2008	France	XV			42
	Targett [60], 1998	Nouvelle-Zélande	XV	45		

Institut de veille sanitaire
L'épidémiologie des traumatismes liés à la pratique du rugby

TABLEAU 2

CLASSIFICATION DE LA GRAVITÉ DES BLESSURES EN RUGBY À XIII ET EN RUGBY À XV,
 HORS BLESSURES BÉNIGNES

Auteur, référence, date	Pays de l'étude	Rugby XIII/ Rugby XV	Catégorie	Gravité mineure	Gravité modérée	Gravité sévère
Gabbett [22], 2003	Australie	XIII	Semi-professionnel			17 %
Gibbs [28], 1993	Australie	XIII	Professionnel	37 %	35 %	28 %
Gissane [31], 2002	Royaume-Uni	XIII	Professionnel	42 %	33 %	25 %
Hodgson [35], 1998	Royaume-Uni	XV	Semi-professionnel	48 %	36 %	16 %
Bathgate [7], 2002	Australie	XV	Professionnel	64 %	14 %	22 %
Targett [60], 1998	Nouvelle-Zélande	XV	Professionnel	70 %	20 %	10 %